

Forestillingen om ligestilling er en sovepude

– Dansk civilsamfunds skyggerapport

JUSTIS- OG BEREDSKAPSDEPARTEMENTETS KONFERENCE
OSLO, 1. NOVEMBER 2018

MATHILDE WORCH JENSEN / SELVSTÆNDIG JURIDISK KONSULENT
T +45 24 24 36 52

”GREVIO er lige nu på inspektionstur i Danmark. Og du aner ikke, hvad GREVIO er. Klart, for GREVIO har ikke været nævnt i danske medier med ét eneste ord”

Staun, Susanne: ‘Voldsramte kvinder er retsløse i Danmark, fordi de ikke bliver troet på’.
Dagbladet Politiken, DEBAT, 06.05.2017.

”GREVIO er den enhed, der overvåger, om Danmark overholder Istanbulkonventionen, som du heller ikke ved, hvad er, men det skal jeg nok fortælle dig [...]”

Staun, Susanne: ‘Voldsramte kvinder er retsløse i Danmark, fordi de ikke bliver troet på’.
Dagbladet Politiken, DEBAT, 06.05.2017.



Painting: Inès Longevial

Introduktion

- Bidrage med viden fra det danske civilsamfund til det norske
- Indblik i processen med at forfatte en skyggerapport til GREVIO, gøre rapporten kendt osv.
- Til formål at give overblik over processens faser, samarbejdet med GREVIO og danske myndigheder, advare om mulige udfordringer mv.



Painting: Inès Longevial

Fikspunkter for civilsamfundet

1. Questionnaire modtages (september 2016)
2. Deadline for fremsendelse af skyggerapport (januar 2017)
3. GREVIO på landebesøg (1.-5. maj 2017)
4. Publicering af GREVIO's rapport (24. november 2017)
5. Anbefalinger fra the Committee of the Parties (30. januar 2018)

Opbygning af koalition

- GREVIO forestår indledende kontakt
- Findes der et relevant norsk monitoreringsorgan eller samlingspunkt for aktører allerede? Fx nedsat af myndighederne?
- Medlemmer af ekspertgruppen Det Nationale Voldsobservatorium i Danmark
- Andre relevante organisationer og eksperter, der bør høres? I Danmark f.eks. Dansk Flygtningehjælp, Foreningen af Udlændingeretsadvokater, 3F (fagforening), Kvindelige Lægers Forening mfl.

kvinderådet

I 1997 nedsatte Kvinderådet en ekspertgruppe om vold mod kvinder: Det Nationale Voldsobservatorium

Gruppen samler forsknings- og praksisbaseret viden om kønsbaseret vold i Danmark

De ca. 30 medlemmer repræsenterer organisationer og institutioner samt enkeltpersoner



Painting: Inès Longevial

Udfærdigelse af skyggerapporten

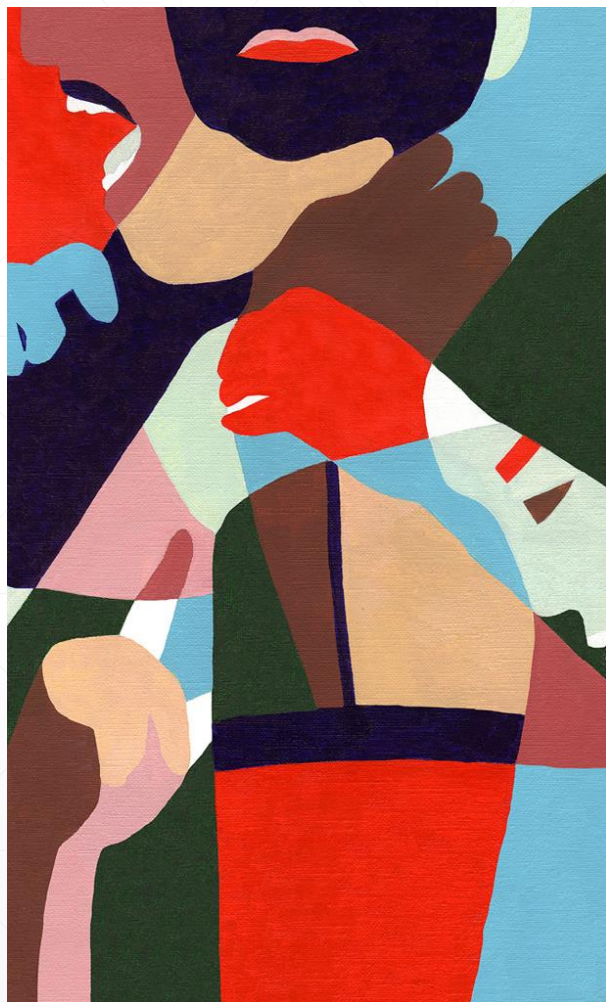
- Indledende møde, præsentation af materiel lov, shortcomings og opfordring til deltagelse
- Selve konventionsteksten, the Explanatory Report, the Questionnaire og andre landes skyggerapporter
- Arbejdsgruppe til koordinering af bidrag nedsat og tovholder udvalgt
- Deadline for bidrag, kommentarer og underskrift
- Én fælles rapport afsendt (opdelt efter artikelnumre)
- Efterfølgende dialog med ekspertgruppen både gennem møder og skriftligt

Udfordringer at tage højde for

- Uoverensstemmelser på grund af forskellig baggrund, ekspertise, arbejdsområder mv.
- Deler bidragsyderne de samme mål? Målet må være fast: at forebygge og bekæmpe vold mod kvinder og vold i hjemmet
- Deltagelse uden påtegning (anonymitet)
- Mulighed for at eftersende dokumentation, materiale mv. – også efter landebesøget

Eksempler fra Danmark

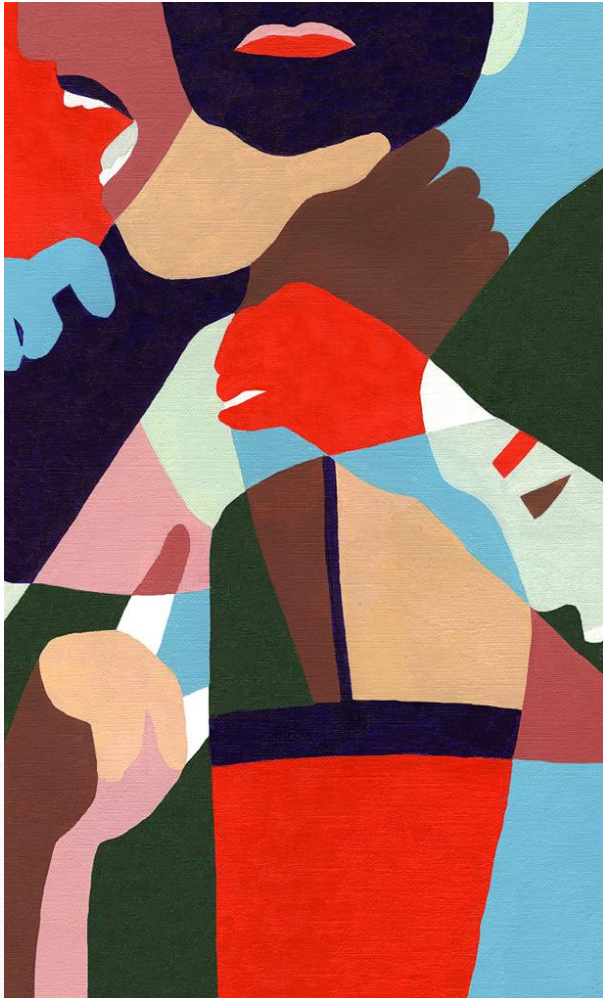
- Skal terapi tilbydes i eller uden for krisecentre?
- Hvilke opgaver bør varetages af hvem? Civilsamfundets ctr. statslige institutioners opgave
- Mangel på bidrag fra relevante stemmer, særligt statsansatte (trods mulighed for anonymitet)



Painting: Inès Longevial

Anbefalinger fra dansk civilsamfund

- Fokus på basale erfaringer (praksis og implementering)
- Overvej antallet af bidragsydere (ikke for mange fra samme felt)
- Bidragsydere må være tolerante, realistiske, pragmatiske og rette konstruktiv kritik med respekt for forskellighed i synspunkt
- Civilsamfundet er ikke politisk funderet og uenigheder kan opstå
- Fælles mål, f.eks. fokus på vold som kønsbaseret
- Koordinatorer 'in charge' og mandat til at træffe endelige beslutninger om indhold
- Hvis hårdknode: muligheden for at sende kommentarer separat
- For en vellykket demokratisk proces har I brug for... tid!



Painting: Inès Longevial

Hovedkritik fra GREVIO til Danmark

- Rapport fra GREVIO offentliggjort 24. november 2017
 - Kritik opdelt efter alvorlighedsgrad: 1) ”urges”, 2) ”strongly encourages”, 3) ”encourages”, og 4) ”invites”
1. Brud på artikel 31 (sager ved Statsforvaltningen): manglende forholdsregler før beslutning om forældremyndighed, lang sagsbehandlingstid i sager om samvær, udstrakt besøgsret til voldsudøvere (tvunget samarbejde), dvs. overodnet mangel på risikovurderinger
 2. Kønsneutralitet: den danske indsats har en stigende tendens til at flytte fokus væk fra vold mod kvinder til vold i nære relationer – risiko for at miste forståelsen for, at der findes kønsspecifik vold, som er et resultat af magtforhold mellem mænd og kvinder. Et udtryk for det synspunkt, at Danmark har opnået fuld ligestilling, og at vold derfor ikke har en kønsdimension.

Myndighedernes svar på kritik

Børne- og socialminister Mai Mercado (K) genkendte ikke kritikken:

- *”Danmark er langt fremme, når det kommer til forebyggelse og bekæmpelse af vold mod kvinder.”*

[...]

- *”Derfor er det med forundring og beklagelse, at jeg har modtaget kritikken fra GREVIO af mit område, som jeg finder helt forfejlet”*

Ovennævnte fremgik også af svar til GREVIO

Mediedækning

Lidet mediedækning og mest i telegramform

- Radiointerview med professor Marianne Hester (DR, P1)
- RITZAU/DR
- Kristeligt Dagblad
- Berlingske
- Altinget



Painting: Inès Longevial

At stå på skuldrene af GREVIO

Generelle henvisninger til konventionen og den af GREVIO fremsatte kritik, herunder vedrørende:

- Familieretlige sager
- Selvstændig kriminalisering af psykisk vold
- Samtykkebaseret lovgivning vedrørende voldtægt
- Vold som et kønnet problem
- Tildeling af tilhold
- Deling af seksualiseret billed- og/eller videomateriale (digitale sexkrænkelser)

”Hvis der er noget, der bliver overset herhjemme, er det mænds ligestilling. Jeg synes for eksempel, der er alt for lidt fokus på mænds muligheder for at komme på mandekrisecentre”

Adsbøl, Karina (citat) i: *’R lancerer nyt ligestillingsudspil: Det er udbredt at svine piger til eller begå digitale overgreb [...]’*. Dagbladet Politiken, 22.10.2018.

For yderligere information og spørgsmål

MATHILDE WORCH JENSEN / SELVSTÆNDIG JURIDISK KONSULENT
T +45 24 24 36 52